

**Анализ
Всероссийской проверочной работы по русскому языку,
проведенной в МБОУ Школе №167 г. о. Самара /2021-2022 учебный год/**

19.09.2022 года в соответствии с приказом «О проведении мониторинга качества подготовки обучающихся общеобразовательных организаций, расположенных на территории городского округа Самара в форме Всероссийских проверочных работ в 2022 году» в МБОУ Школе №167 была проведена Всероссийская проверочная работа (далее - ВПР) для обучающихся 5 –х классов (по программе 4-х классов) по предмету «Русский язык».

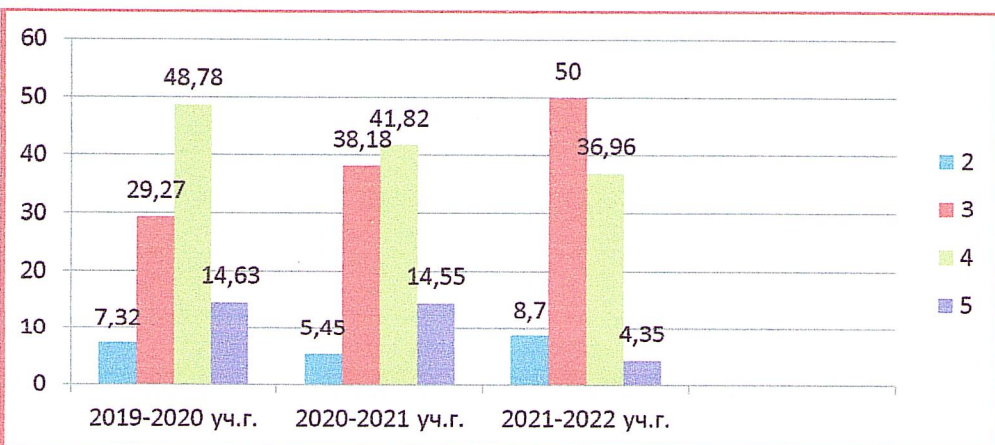
Цель анализа: получение данных, позволяющих представить уровень образовательных достижений по русскому языку, выявить недостатки, построить индивидуальные образовательные траектории их исправления и подготовить методические рекомендации для учителя, а также для учеников и их родителей.

По итогам проведения ВПР по русскому языку были получены следующие результаты, которые представлены в сравнении с прошлым учебным годом:

Структура проверочной работы состояла из двух частей, которые различались по содержанию и количеству заданий. Часть 1 содержала 3 задания: диктант (задание 1) связный текст, с помощью которого проверялось умение соблюдать орфографические и пунктуационные нормы при записи текста под диктовку, и двух грамматических заданий по написанному тексту на знание языковых единиц. Часть 2 содержит 12 заданий, в том числе 9 заданий к приведенному в варианте проверочной работы тексту для чтения.

| ВПР 2022 осень Русский язык 5 | | | | | | | |
|--|--------------|-------------------|------|-------|-------|-------|--|
| Статистика по отметкам | | | | | | | |
| Предмет: | Русский язык | | | | | | |
| Максимальный первичный балл: | 38 | | | | | | |
| Дата: | 19.09.2022 | | | | | | |
| Группы участников | Кол-во ОО | Кол-во участников | 2 | 3 | 4 | 5 | |
| Вся выборка | 25207 | 1042714 | 9,42 | 34,78 | 43,21 | 12,59 | |
| Самарская обл. | 452 | 20745 | 3,66 | 29,89 | 49,42 | 17,03 | |
| Самара | 112 | 7557 | 4,9 | 28,46 | 48,06 | 18,58 | |
| муниципальное бюджетное общеобразовательное учреждение «Шк | | 46 | 8,7 | 50 | 36,96 | 4,35 | |

Общая гистограмма отметок (в сравнение за три учебных года)



Вывод: качество знаний (41,31%) понизилось на 15,06 % по сравнению с прошлым годом (56,37%). Из диаграммы видим, что в 2021-22 учебном году количество человек, набравших наибольшее количество баллов меньше, чем в предыдущих. Увеличилось количество детей, написавших работу на «2» на 3,25%. Причина – остаточные знания после летних каникул.

| ВПР 2022 осень Русский язык 5 | | |
|---|--------------------------|----------|
| Сравнение отметок с отметками по журналу | | |
| Предмет: | Русский язык | |
| Максимальный первичный балл: | 38 | |
| Дата: | 19.09.2022 | |
| Группы участников | Кол-во участников | % |
| Самарская обл. | | |
| Понизили (Отметка < Отметка по журналу) % | 3222 | 15,58 |
| Подтвердили (Отметка = Отметке по журналу) % | 15891 | 76,83 |
| Повысили (Отметка > Отметка по журналу) % | 1569 | 7,59 |
| Всего | 20745 | 100 |
| Самара | | |
| Понизили (Отметка < Отметка по журналу) % | 1518 | 20,23 |
| Подтвердили (Отметка = Отметке по журналу) % | 5319 | 70,87 |
| Повысили (Отметка > Отметка по журналу) % | 668 | 8,9 |
| Всего | 7557 | 100 |
| муниципальное бюджетное общеобразовательное учреждение «Школа № 167» городского округа Самара | | |
| Понизили (Отметка < Отметка по журналу) % | 10 | 21,74 |
| Подтвердили (Отметка = Отметке по журналу) % | 36 | 78,26 |
| Повысили (Отметка > Отметка по журналу) % | 0 | 0 |
| Всего | 46 | 100 |

| | 2019-2020 учебный год | | 2020-2021 учебный год | | 2021-2022 учебный год | |
|--|-----------------------|------------|-----------------------|------------|-----------------------|------------|
| | Кол-во участников | % | Кол-во участников | % | Кол-во участников | % |
| Сравнение отметок с отметками по журналу | | | | | | |
| Понизили (Отметка < Отметка по журналу) % | 12 | 29,27 | 6 | 10,91 | 10 | 21,74 |
| Подтвердили (Отметка = Отметке по журналу) % | 25 | 60,98 | 47 | 85,45 | 36 | 78,26 |
| Повысили (Отметка > Отметка по журналу) % | 4 | 9,76 | 2 | 3,64 | 0 | 0 |
| Всего | 41 | 100 | 55 | 100 | 46 | 100 |

Вывод: соответствие 78,26% итоговых (годовых) отметок обучающихся 4-х классов результатам ВПР

Уровень выполнения задания

| № задания | Блоки ПООП ООО: выпускник научится / получит возможность научиться | Умения, виды деятельности (в соответствии с ФГОС) | % выполнения |
|-----------|--|--|--------------|
| К1 | <p>Писать под диктовку тексты в соответствии с изученными правилами правописания; проверять предложенный текст, находить и исправлять орфографические и пунктуационные ошибки.</p> <p>Осознавать место возможного возникновения орфографической ошибки; при работе над ошибками осознавать причины появления ошибки и определять способы действий, помогающие предотвратить ее в последующих письменных работах.</p> | <p>Умение писать текст под диктовку, соблюдая в практике письма изученные орфографические и пунктуационные нормы.</p> | 39,67% |
| К2 | | | 69,57% |
| 2 | Выделять предложения с однородными членами. | Умение распознавать однородные члены предложения. | 44,2% |
| 3 (1) | Находить главные и второстепенные (без деления на виды) члены предложения. | Умение распознавать главные члены предложения. | 54,35% |
| 3 (2) | Распознавать грамматические признаки слов; с учетом совокупности выявленных признаков (что называет, на какие вопросы отвечает, как изменяется) относить слова к определенной группе основных частей речи. | Умение распознавать части речи. | 46,38% |
| 4 | Соблюдать нормы русского литературного языка в собственной речи и оценивать соблюдение этих норм в речи собеседников (в объеме представленного в учебнике материала). | Умение распознавать правильную орфоэпическую норму. | 66,3% |
| 5 | Характеризовать звуки русского языка: согласные звонкие/глухие. | Умение классифицировать согласные звуки. | 43,48% |
| 6 | Определять тему и главную мысль текста. | Умение распознавать основную мысль текста при его письменном предъявлении; адекватно формулировать основную мысль в письменной форме, соблюдая нормы построения предложения и словоупотребления. | 61,96% |
| 7 | Делить тексты на смысловые части, составлять план текста. | Умение составлять план прочитанного текста (адекватно воспроизводить прочитанный текст с заданной степенью свернутости) в письменной форме, соблюдая нормы построения предложения и словоупотребления. | 50,72% |

| | | | |
|-----------|--|---|--------|
| 8 | Задавать вопросы по содержанию текста и отвечать на них, подтверждая ответ примерами из текста. | Умение строить речевое высказывание заданной структуры (вопросительное предложение) в письменной форме по содержанию прочитанного текста. | 54,35% |
| 9 | Определять значение слова по тексту. | Умение распознавать значение слова; адекватно формулировать значение слова в письменной форме, соблюдая нормы построения предложения и словоупотребления. | 93,48% |
| 10 | Подбирать синонимы для устранения повторов в тексте. | Умение подбирать к слову близкие по значению слова. | 84,78% |
| 11 | Находить в словах с однозначно выделяемыми морфемами окончание, корень, приставку, суффикс. | Умение классифицировать слова по составу. | 63,04% |
| 12 (1) | Распознавать грамматические признаки слов, с учетом совокупности выявленных признаков относить слова к определенной группе основных частей речи / Проводить морфологический разбор имен существительных по предложенному в учебнике алгоритму; оценивать правильность проведения морфологического разбора; находить в тексте предлоги с именами существительными, к которым они относятся. | Умение распознавать имена существительные в предложении, распознавать грамматические признаки имени существительного. | 65,22% |
| 12 (2) | | | 34,78% |
| 13 (1) | Распознавать грамматические признаки слов, с учетом совокупности выявленных признаков относить слова к определенной группе основных частей речи / Проводить морфологический разбор имен прилагательных по предложенному в учебнике алгоритму; оценивать правильность проведения морфологического разбора. | Умение распознавать имена прилагательные в предложении, распознавать грамматические признаки имени прилагательного. | 63,04% |
| 13 (2) | | | 47,83% |
| 14 | Распознавать грамматические признаки слов, с учетом совокупности выявленных признаков относить слова к определенной группе основных частей речи. | Умение распознавать глаголы в предложении. | 95,65% |

| | | | |
|-----------|---|---|--------|
| 15 (1) | Интерпретация содержащейся в тексте информации. | Умение на основе данной информации собственного жизненного опыта обучающихся определять конкретную жизненную ситуацию для адекватной интерпретации данной информации, соблюдая при письме изученные орфографические и пунктуационные нормы. | 33,7% |
| 15 (2) | | | 30,43% |

Итоги:

- максимальный балл (38 б.) не набрал никто;
- успеваемость – 91,3% и качество знаний – 41,31%;
- Типичные ошибки при написании диктанта:
 - пропуск букв
 - правописание –ться, -тся
 - непроизносимые согласные
 - безударная гласная в корне, проверяемая ударением
 - безударные гласные в приставках
 - окончание глаголов 2 л., ед.ч.
 - безударные падежные окончания прилагательных
 - парные согласные
 - безударные окончания существительных

Выводы:

У учащихся хорошо развиты умения: определять значение слова по тексту, распознавать глаголы в предложении, подбирать к слову близкие по значению слова, определять значение слова по тексту.

Неплохие результаты показали при работе с текстом: определение главной мысли текста, деление текста на смысловые части и составление плана текста.

Обучающиеся 4 классов показали базовый уровень достижения предметных и метапредметных результатов по русскому языку, в том числе базовый уровень сформированности универсальных учебных действий (УУД) и овладения межпредметными понятиями. Однако результаты отдельных заданий требуют дополнительной работы по устранению недочетов.

Можно выделить проблемные поля, дефициты в виде несформированных планируемых результатов:

Умение писать текст под диктовку, соблюдая в практике письма изученные орфографические и пунктуационные нормы. Умение распознавать однородные члены предложения. Выделять предложения с однородными членами, находить главные члены предложения. Умение на основе данной информации и собственного жизненного опыта обучающихся определять конкретную жизненную ситуацию для адекватной интерпретации данной информации, соблюдая при письме изученные орфографические и пунктуационные нормы. Умение классифицировать согласные звуки, распознавать грамматические признаки имени существительного и прилагательного.

На основании выделенных дефицитов, можно сформулировать следующие рекомендации:

1. По результатам анализа спланировать коррекционную работу по устранению выявленных пробелов.
2. Организовать сопутствующее повторение на уроках по темам, проблемным для каждого отдельного ученика и класса в целом.
3. На уроках организовать на достаточном уровне работу с текстовой информацией, что должно обеспечить формирование коммуникативной компетентности школьника: «погружаясь в текст», грамотно его интерпретировать, выделять разные виды информации и использовать её в своей работе;
4. На уроках проводить виды чтения: поисковые (с ориентацией на отбор нужной информации), исследовательские и другие.

Руководитель МО учителей начальных классов



О. М. Базитова

**Анализ результатов
Всероссийской проверочной работы по математике,
проведенной в МБОУ Школе №167 г. о. Самара
/2021-2022 учебный год/**

21.09.2022 года в соответствии с приказом «О проведении мониторинга качества подготовки обучающихся общеобразовательных организаций, расположенных на территории городского округа Самара в форме Всероссийских проверочных работ в 2022 году» в МБОУ Школе №167 была проведена Всероссийская проверочная работа (далее - ВПР) для обучающихся 5 –х классов (по программе 4-х классов) по предмету «Математика».

Цель анализа: оценить уровень подготовки обучающихся 4 класса в соответствии с требованиями ФГОС. Осуществить диагностику достижения предметных и метапредметных результатов, в том числе уровня сформированности универсальных учебных действий (УУД) и овладения межпредметными понятиями. Результаты ВПР использовать для совершенствования методики преподавания математики в начальной школе

По итогам проведения ВПР по математике были получены следующие результаты, которые представлены в сравнении с прошлым учебным годом.

Структура проверочной работы содержит 12 заданий. В заданиях 1, 2, 4, 5 (пункт 1), 6 (пункты 1 и 2), 7, 9 (пункты 1 и 2) необходимо записать только ответ. В заданиях 5 (пункт 2) и 11 нужно изобразить требуемые элементы рисунка. В задании 10 необходимо заполнить схему. В заданиях 3, 8, 12 требуется записать решение и ответ.

В заданиях 1, 2, 7 проверяется умение выполнять арифметические действия с числами и числовыми выражениями. В частности, задание 1 проверяет умение выполнять сложение, вычитание, умножение и деление однозначных, двузначных и трехзначных чисел в случаях, сводимых к действиям в пределах 100 (в том числе с нулем и числом 1). Задание 2 проверяет умение вычислять значение числового выражения, соблюдая при этом порядок действий. Заданием 7 контролируется умение выполнять письменно действия с многозначными числами (сложение, вычитание, умножение и деление на однозначное, двузначное числа в пределах 10 000).

Выполнение заданий 3 и 8 предполагает использование начальных математических знаний для описания и объяснения окружающих предметов, процессов, явлений, для оценки количественных и пространственных отношений

предметов, процессов, явлений. Так, задания 3 и 8 проверяют умение решать арифметическим способом (в одно-два действия) учебные задачи и задачи, связанные с повседневной жизнью.

Задание 4 выявляет умение читать, записывать и сравнивать величины (время), используя основные единицы измерения величин и соотношения между ними.

Умение решать текстовые задачи в три-четыре действия проверяется заданием 8. При этом в задании 8 необходимо выполнить действия, связанные с использованием основных единиц измерения величин (длина, вес).

Умение исследовать, распознавать и изображать геометрические фигуры проверяется заданием 5. *Пункт 1* задания предполагает вычисление периметра прямоугольника и квадрата, площади прямоугольника и квадрата. *Пункт 2* задания связан с построением геометрических фигур с заданными измерениями (отрезок, квадрат, прямоугольник) с помощью линейки, угольника.

В задании 6 проверяется умение работать с таблицами, схемами, графиками, диаграммами, анализировать и интерпретировать данные. Задание предполагает чтение и анализ несложных готовых таблиц. Владение основами логического и алгоритмического мышления контролируется заданиями 9 и 12. Задание 9 связано с интерпретацией информации (объяснять, сравнивать и обобщать данные, делать выводы и прогнозы). Задание 12 требует умения решать текстовые задачи в три-четыре действия.

Задание 10 проверяет умение извлекать и интерпретировать информацию, представленную в виде текста, строить связи между объектами.

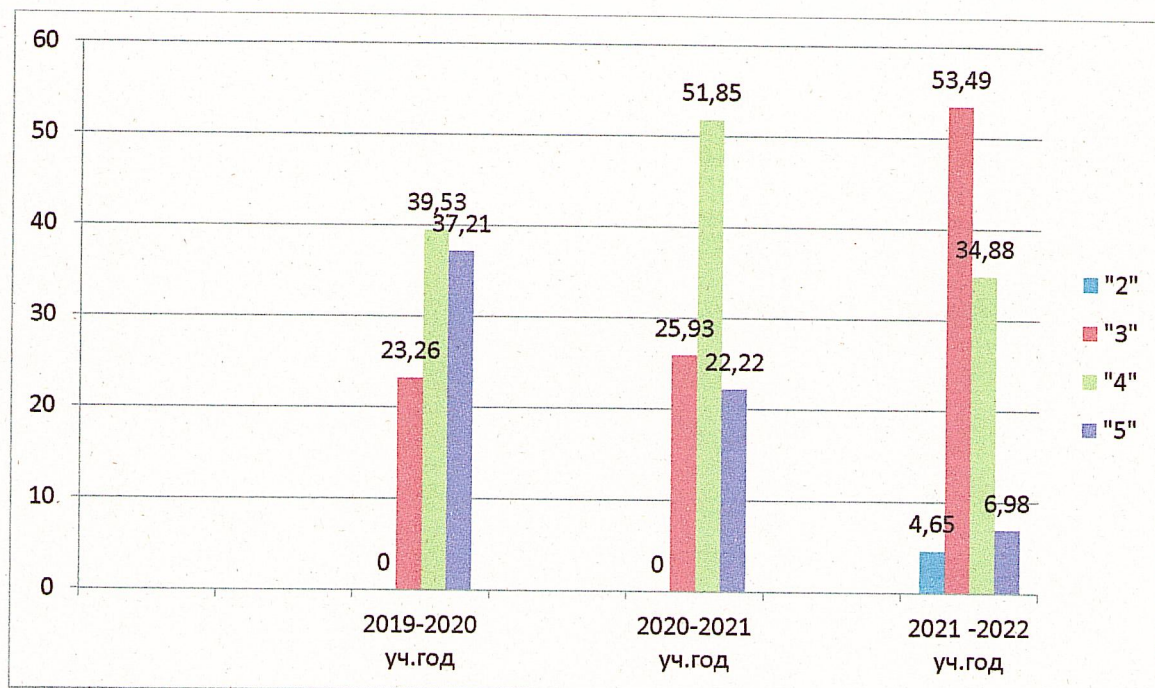
Владение основами пространственного воображения выявляется заданием 11. Оно предполагает описание взаимного расположения предметов в пространстве и на плоскости.

Успешное выполнение обучающимися заданий 10–12 в совокупности с высокими результатами по остальным заданиям говорит о целесообразности построения для них индивидуальных образовательных траекторий в целях развития их математических способностей.

| | | | | | | |
|------------------------------|------------|--|--|--|--|--|
| ВПР 2022 осень | | | | | | |
| Математика 5 | | | | | | |
| Статистика по отметкам | | | | | | |
| Предмет: | Математика | | | | | |
| Максимальный первичный балл: | 0 | | | | | |
| Дата: | 21.09.2022 | | | | | |
| | | | | | | |

| Группы участников | Кол-во ОО | Кол-во участников | 2 | 3 | 4 | 5 |
|---|-----------|-------------------|------|-------|-------|-------|
| Вся выборка | 28582 | 1211255 | 4,91 | 25,85 | 45,5 | 23,74 |
| Самарская обл. | 509 | 23760 | 1,99 | 23,19 | 48,18 | 26,63 |
| Самара | 129 | 8926 | 2,59 | 20,7 | 45,9 | 30,81 |
| муниципальное бюджетное общеобразовательное учреждение «Школа № 167» городского округа Самара | | 43 | 4,65 | 53,49 | 34,88 | 6,98 |

Общая гистограмма отметок (в сравнение за три учебных года)



Вывод: качество знаний (41,86%) понизилось на 32,21 % по сравнению с прошлым годом (74,07%). Из диаграммы видим, что в 2021-22 учебном году количество человек, набравших наибольшее количество баллов меньше, чем в предыдущих. Появились дети, которые написали работу на «2». Причина – остаточные знания после летних каникул.

| ВПР 2022 осень Математика 5 | | |
|---|-------------------|-------|
| Сравнение отметок с отметками по журналу | | |
| Предмет: | Математика | |
| Максимальный первичный балл: | 0 | |
| Дата: | 21.09.2022 | |
| Группы участников | Кол-во участников | % |
| Самарская обл. | | |
| Понизили (Отметка < Отметка по журналу) % | 2658 | 11,21 |

| | | |
|---|-------|-------|
| Подтвердили (Отметка = Отметке по журналу) % | 17798 | 75,03 |
| Повысили (Отметка > Отметка по журналу) % | 3264 | 13,76 |
| Всего | 23760 | 100 |
| Самара | | |
| Понизили (Отметка < Отметка по журналу) % | 1115 | 12,53 |
| Подтвердили (Отметка = Отметке по журналу) % | 6229 | 70 |
| Повысили (Отметка > Отметка по журналу) % | 1554 | 17,46 |
| Всего | 8926 | 100 |
| муниципальное бюджетное общеобразовательное учреждение «Школа № 167» городского округа Самара | | |
| Понизили (Отметка < Отметка по журналу) % | 4 | 9,3 |
| Подтвердили (Отметка = Отметке по журналу) % | 38 | 88,37 |
| Повысили (Отметка > Отметка по журналу) % | 1 | 2,33 |
| Всего | 43 | 100 |

| Сравнение отметок с отметками по журналу | 2019-2020 учебный год | | 2020-2021 учебный год | | 2021-2022 учебный год | |
|--|-----------------------|------------|-----------------------|------------|-----------------------|------------|
| | Кол-во участников | % | Кол-во участников | % | Кол-во участников | % |
| Понизили (Отметка < Отметка по журналу) % | 9 | 20,93 | 4 | 7,41 | 4 | 9,3 |
| Подтвердили (Отметка = Отметке по журналу) % | 21 | 48,84 | 47 | 87,04 | 38 | 88,73 |
| Повысили (Отметка > Отметка по журналу) % | 13 | 30,23 | 3 | 5,56 | 1 | 2,33 |
| Всего | 43 | 100 | 54 | 100 | 43 | 100 |

Вывод: соответствие 88,73% итоговых (годовых) отметок обучающихся 4-х классов результатам Всероссийской проверочной работы по математике.

| Выполнение заданий группами участников | | | | | | | | | | | | | | | | | |
|--|-----------|-------------|----------|-----------|-----------|-----------|-----------|-----------|-----------|-----------|-----------|-----------|-----------|-----------|-----------|-----------|----------|
| Группы участников | Кол-во ОО | Кол-во уч. | 1 | 2 | 3 | 4 | 5,1 | 5,2 | 6,1 | 6,2 | 7 | 8 | 9,1 | 9,2 | 10 | 11 | 12 |
| Вся выборка | 285 82 | 1211 255 | 90, 1 | 78, 73 | 81, 46 | 56, 97 | 58, 41 | 44, 79 | 91, 25 | 81, 12 | 57, 32 | 41, 52 | 50, 38 | 40, 04 | 52, 45 | 65, 06 | 10, 7 |

| | | | | | | | | | | | | | | | | | |
|---|-----|-------|-------|-------|-------|-------|-------|-------|-------|-------|-------|-------|-------|-------|-------|-------|-------|
| Самарская обл. | 509 | 23760 | 92,02 | 81,98 | 83,55 | 62,16 | 63,04 | 48,42 | 92,93 | 83,38 | 62,12 | 45,29 | 54,59 | 44,76 | 54,74 | 65,72 | 11,63 |
| муниципальное бюджетное общеобразовательное учреждение «Школа № 167» городского округа Самара | | 43 | 95,35 | 69,77 | 87,21 | 34,88 | 53,49 | 51,16 | 88,37 | 79,07 | 44,19 | 12,79 | 39,53 | 23,26 | 41,86 | 39,53 | 2,33 |

Вывод:

Хорошо справились с заданиями:

- задание 1 (проверяет умение выполнять сложение, вычитание, умножение и деление однозначных, двузначных и трехзначных чисел в случаях, сводимых к действиям в пределах 100 (в том числе с нулем и числом 1).
- задание 3 (проверяют умение решать арифметическим способом (в одно-два действия) учебные задачи и задачи, связанные с повседневной жизнью)
- задание 6 (проверяется умение работать с таблицами, схемами, графиками, диаграммами, анализировать и интерпретировать данные).

Можно выделить проблемные поля, дефициты в виде несформированных планируемых результатов:

- умение читать, записывать и сравнивать величины (время), используя основные единицы измерения величин и соотношения между ними.
- умение выполнять письменно действия с многозначными числами (сложение, вычитание, умножение и деление на однозначное, двузначное числа в пределах 10 000).
- умение решать арифметическим способом (в одно-два действия) учебные задачи и задачи.
- овладение основами логического и алгоритмического мышления

Рекомендации:

Учителям начальных классов следует *внести коррективы в рабочие программы по учебному предмету «Математика»*. В частности, тщательно проанализировать используемую программу на предмет соответствия необходимого количества часов на изучение таких разделов математики как «Работа с текстовыми задачами», «Числа и

величины», «Пространственные отношения. Геометрические фигуры», «Работа с информацией». В случае необходимости, увеличить количество часов в тематическом плане на изучение данных тем.

В разделе «Работа с тестовыми задачами» необходимо уделить особое внимание темам, связанным с формированием умений устанавливать зависимость между величинами, представленными в задаче, планированием хода решения задачи, представлением текста задачи в виде модели (схемы, таблицы и др.), выбором и объяснением выбора действий.

В работе с текстовыми задачами включать задания направленные на формирование:

- 1) *смыслового чтения текстовой ситуации задачи*: чтение про себя, затем вслух одним учеником; пересказ своими словами; представление жизненной ситуации, мысленное погружение в нее.
- 2) умение анализировать структуру задачи: выделение цветом или подчеркивание условия (или вопроса); выделение цветом или подчеркивание слов-требований, которые заменяют вопрос задачи.
- 3) представлений о смысле действий сложения и вычитания, умножения и деления, их взаимосвязи, понятий «увеличить (уменьшить) на ...», «увеличить (уменьшить) во ... раз»;
- 4) умение анализировать задачу на установление взаимосвязи между условием и вопросом задачи: выбор вопроса, для ответа на который нужно использовать все математические данные текста; выбор вопроса подходящего к условию, чтобы получились задачи, в которых используются все математические данные; поиск такой же задачи среди серии задач; выделение цветом (или подчеркивание) числовых данных, которые требуются для решения задачи; выделение цветом (или подчеркивание) слов, которые определяют выбор действия; выделение данных, которые не требуются для ответа на вопрос; определение, чем похожи задачи, чем отличаются, какую могут решить, какую не могут решить, называть возможные причины; определение, характера текста задачи

(лишние данные; недостающие данные; вопрос, в котором спрашивается о том, что уже известно; противоречивое условие и вопрос); выбор вопросов, поставленных к условию, на которые можно ответить, не выполняя арифметических действий; подбор к заданному вопросу подходящее условие; анализ текстов задач с «ловушками» (с лишними и недостающими данными; с противоречивым условием; с вопросом, в котором спрашивается о том, что уже известно; с неопределённым условием).

- 5) владеть основными мыслительными операциями (сравнение, обобщение, анализ – умение выделять элементы, признаки, свойства объекта, синтез – соединение различных элементов, сторон объекта в единое целое)
- 6) *уметь переводить тестовые ситуации на язык схем, рисунков, моделей, таблиц и т.п.*
- 7) *планировать ход решения задачи, используя разные приемы («Цепочки рассуждений» (от вопроса к данным; от данных к вопросу). «Дерево рассуждений». Реши задачу по плану. Выбери план решения. Закончи составление плана. Реши задачу по вопросам. Реши задачу, опираясь на пояснения. Дополни решение задачи. Расставь пункты плана по порядку. «Кто решил правильно?», «Найди правильное решение» (выражением или по действиям). Соотнесение пояснения с решением.*
- 8) *оценивать ход решения и реальности ответа задачи (Определи форму записи решения: по действиям, по действиям с пояснениями, с вопросами, выражением. Рассмотрите два варианта решения. Какой верный? Выбери выражение, которое является решением. Закончи решение разными способами. Реши по представленному плану. Реши двумя способами: по действиям, выражением. Реши по вопросам).*

В разделе «Числа и величины» формировать у учащихся общий алгоритм письменных арифметических действий с многозначными числами.

В разделе «Пространственные отношения. Геометрические фигуры» увеличить число практических форм работ, направленных на знакомство, обследование, сравнение, распознавание геометрических фигур (включая «нестандартные» фигуры, составленные из различных прямоугольников), построение геометрических фигур с заданными измерениями с помощью линейки, угольника.

На развитие логического и алгоритмического мышления предлагаем, на выбор, перечень курсов внеурочной деятельности, развивающие логическое и алгоритмическое мышление младших школьников, регулятивные и познавательные УУД:

- Лаборатория знаний», <http://www.lbz.ru/books/748/>),
- «Готовлюсь к школьной олимпиаде (математика)» (автор Р. Г. Чуракова, издательство «Академкнига/Учебник»),
- «Математика. Практические задачи» (автор Р. Г. Захарова, издательство «Академкнига/Учебник», <http://akademkniga.ru/catalog/15/1255/>),
- «Математика. Решаем олимпиадные задачи» (автор В.С. Сергеева, Р.Г. Чуракова, издательство «Академкнига/Учебник», <http://akademkniga.ru/catalog/15/5900/>),
- «Математика. Школьная олимпиада» (авторы Р.Г. Чуракова, Л.Г. Кудрова, издательство «Академкнига/Учебник», <http://akademkniga.ru/catalog/15/2337/>)

Провести анализ результатов ВПР по математике; организовать проведение заседания методического объединения учителей начальных классов по теме «Анализ результатов ВПР по математике», «Критериальное оценивание по математике»; включить в план внутришкольного контроля проверку уровня и качества обученности по разделам и темам.

Руководитель МО учителей начальных классов



О. М. Базитова

**Анализ результатов
Всероссийской проверочной работы по окружающему миру,
проведенной в МБОУ Школе №167 г. о. Самара
/2021-2022 учебный год/**

В сентябре 2022 года в соответствии с приказом «О проведении мониторинга качества подготовки обучающихся общеобразовательных организаций, расположенных на территории городского округа Самара в форме Всероссийских проверочных работ в 2022 году» в МБОУ Школе №167 была проведена Всероссийская проверочная работа (далее - ВПР) для обучающихся 5 –х классов (по программе 4-х классов) по предмету «Окружающий мир».

Цель анализа: оценить уровень подготовки обучающихся 4 класса в соответствии с требованиями ФГОС. Осуществить диагностику достижения предметных и метапредметных результатов, в том числе уровня сформированности универсальных учебных действий (УУД) и овладения межпредметными понятиями. Результаты ВПР использовать для совершенствования методики преподавания окружающего мира в начальной школе.

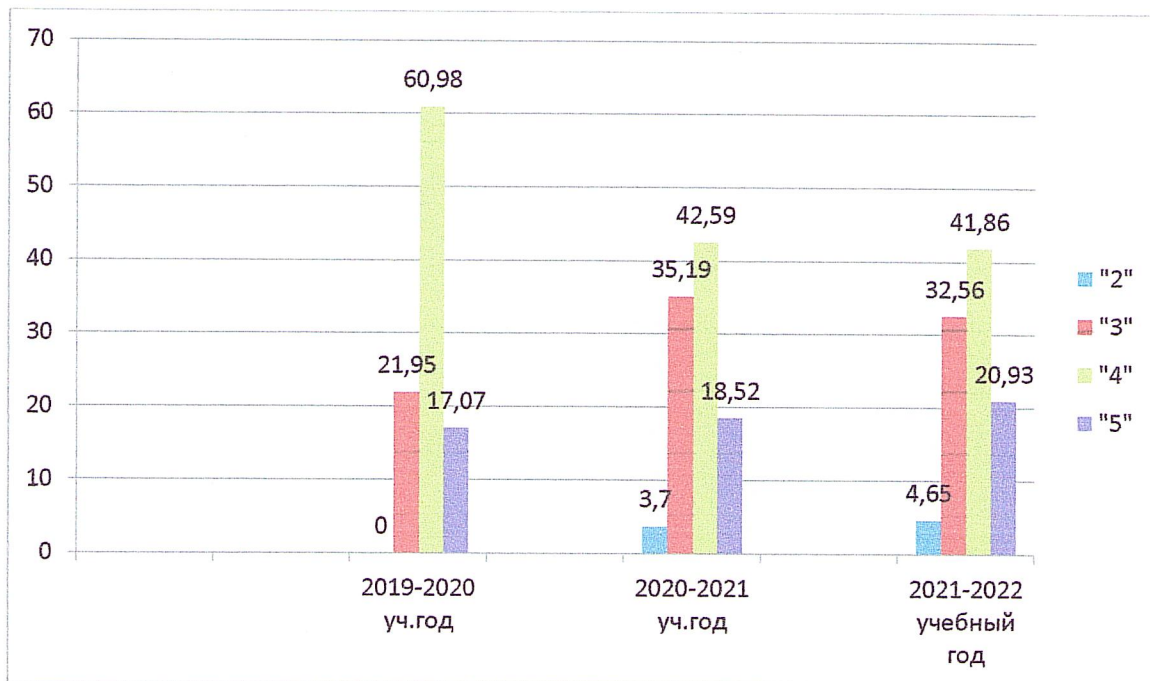
По итогам проведения ВПР по окружающему миру были получены следующие результаты, которые представлены в сравнении с прошлым учебным годом. Тексты заданий в вариантах ВПР в целом соответствовали формулировкам, принятым в учебниках, включенных в Федеральный перечень учебников, рекомендуемых Министерством просвещения РФ к использованию при реализации имеющих государственную аккредитацию образовательных программ начального общего образования. Работа содержит 10 заданий. В заданиях 1, 4 необходимо указать и подписать элементы рисунка. В заданиях 2,5, 6 (пункт 1,2), 7 (пункт 1), 8 (пункт К1), 10.1 и 10.2 (пункт К1, К2) записать только ответ. В заданиях 3 (пункт 1,2,3) соотнести рисунки с названиями. В задании 6 (пункт 3) описать эксперимент. В заданиях 7 (пункт 2) и 8 (пункт К2) заполнить таблицу и сформулировать правило. В заданиях 8 (пункт К3), 9, 10.2 (пункт К3) записать ответ и рассуждения. Работа состояла из 2 частей, 1 часть - 6 заданий базового уровня, 2 часть - 4 задания повышенного уровня. Задания проверочной работы по окружающему миру направлены на выявление уровня владения обучающимися начальными сведениями о сущности и особенностях природных объектов, процессов и явлений, об элементарных нормах здоровьесберегающего поведения в природной и социальной среде, а также на освоение умений анализировать информацию, представленную в разных формах, умения осознанно строить речевое высказывание в соответствии с коммуникативной задачей.

По итогам ВПР по окружающему миру в 2022 году (32,56%) четвероклассников МБОУ Школы №167 получили отметку «3», что на 2,63 % меньше, чем в 2021 г.; (41,86%) обучающихся получили отметку «4», что незначительно меньше, чем в 2021 г.; (20,93 %) обучающихся получили отметку «5», что на 2,4 % больше, чем в 2021 г. К сожалению, из года в год увеличивается количество обучающихся, получивших отметку «2». Это связано с наличием в классе детей, которые не владеют или плохо владеют русским языком. Качество обучения – 62,79%, что незначительно выросло в сравнении с прошлым годом (61,11%).

Успеваемость – 95,35%.

| ВПР 2022 осень Окружающий мир 5 | | | | | | |
|--|----------------|-------------------|------|-------|-------|-------|
| Статистика по отметкам | | | | | | |
| Предмет: | Окружающий мир | | | | | |
| Максимальный первичный балл: | 32 | | | | | |
| Дата: | 19.09.2022 | | | | | |
| Группы участников | | | | | | |
| | Кол-во ОО | Кол-во участников | 2 | 3 | 4 | 5 |
| Вся выборка | 30193 | 1243184 | 2,13 | 27,62 | 55,25 | 14,99 |
| Самарская обл. | 568 | 25402 | 0,74 | 18,89 | 56,12 | 24,25 |
| Самара | 142 | 9417 | 0,97 | 18,22 | 54,51 | 26,3 |
| муниципальное бюджетное общеобразовательное учреждение «Шк | | 43 | 4,65 | 32,56 | 41,86 | 20,93 |

Общая гистограмма отметок (в сравнение за три учебных года)



| Сравнение отметок с отметками по журналу | 2019-2020 учебный год | | 2020-2021 учебный год | | 2021-2022 учебный год | |
|--|-----------------------|------------|-----------------------|------------|-----------------------|------------|
| | Кол-во участников | % | Кол-во участников | % | Кол-во участников | % |
| Понизили (Отметка < Отметка по журналу) % | 10 | 24,39 | 8 | 14,81 | 7 | 16,28 |
| Подтвердили (Отметка = Отметке по журналу) % | 29 | 70,73 | 44 | 81,48 | 34 | 79,07 |
| Повысили (Отметка > Отметка по журналу) % | 2 | 4,88 | 2 | 3,7 | 2 | 4,65 |
| Всего | 41 | 100 | 54 | 100 | 43 | 100 |

| ВПР 2022 осень Окружающий мир 5 | | |
|---|--------------------------|----------|
| Сравнение отметок с отметками по журналу | | |
| Предмет: | Окружающий мир | |
| Максимальный первичный балл: | 32 | |
| Дата: | 19.09.2022 | |
| Группы участников | Кол-во участников | % |
| Самарская обл. | | |
| Понизили (Отметка < Отметка по | 4796 | 18,93 |
| Подтвердили (Отметка = Отметке | 19088 | 75,36 |
| Повысили (Отметка > Отметка по | 1446 | 5,71 |
| Всего | 25402 | 100 |
| Самара | | |
| Понизили (Отметка < Отметка по | 2058 | 21,97 |
| Подтвердили (Отметка = Отметке | 6699 | 71,51 |
| Повысили (Отметка > Отметка по | 611 | 6,52 |
| Всего | 9417 | 100 |
| муниципальное бюджетное общеобразовательное учреждение «Школа № 167» городского округа Самара | | |
| Понизили (Отметка < Отметка по | 7 | 16,28 |
| Подтвердили (Отметка = Отметке | 34 | 79,07 |
| Повысили (Отметка > Отметка по | 2 | 4,65 |
| Всего | 43 | 100 |

Анализ выполнения отдельных заданий (достижение планируемых результатов в соответствии образовательной программой 4 класса)

1. Узнавать изученные объекты и явления живой и неживой природы; использовать знаково-символические средства (незначительно выше, чем по Самаре)
2. Использовать знаково-символические средства для решения задач; понимать информацию, представленную разными способами: словесно, в виде таблицы, схемы. (58,14%, что гораздо ниже, чем по Самаре)
3.
 - 3.1. Использовать готовые модели (глобус, карту, план) для объяснения явлений или описания свойств объектов; обнаруживать простейшие взаимосвязи между живой и неживой природой, взаимосвязи в живой природе. (34,88%, что на недопустимом уровне)
 - 3.2. Использовать готовые модели (глобус, карту, план) для объяснения явлений или описания свойств объектов; обнаруживать простейшие взаимосвязи между живой и неживой природой, взаимосвязи в живой природе. (81,4%, что незначительно ниже, чем по Самаре)
 - 3.3. Использовать готовые модели (глобус, карту, план) для объяснения явлений или описания свойств объектов; обнаруживать простейшие взаимосвязи между живой и неживой природой, взаимосвязи в живой природе. (55,04%, что незначительно ниже, чем по Самаре)

ВІР 2022 осыз Оқуға оқушы мұрағат № 5

| Выполнение заданий группами участников | | Группы участников | | Кол-во участников | | Кол-во участников | | Минибал | | Кол-во участников | | Кол-во участников | | Кол-во участников | | Кол-во участников | | Кол-во участников | | Кол-во участников | | Кол-во участников | | |
|--|-------------------|-------------------|-------------------|-------------------|-------------------|-------------------|-------------------|-------------------|-------------------|-------------------|-------------------|-------------------|-------------------|-------------------|-------------------|-------------------|-------------------|-------------------|-------------------|-------------------|-------------------|-------------------|-------------------|------|
| Предмет: | Осуществительное | Кол-во участников | Кол-во участников | Кол-во участников | Кол-во участников | Кол-во участников | Кол-во участников | Кол-во участников | Кол-во участников | Кол-во участников | Кол-во участников | Кол-во участников | Кол-во участников | Кол-во участников | Кол-во участников | Кол-во участников | Кол-во участников | Кол-во участников | Кол-во участников | Кол-во участников | Кол-во участников | Кол-во участников | Кол-во участников | |
| Максимальный первичный балл: | 32 | | | | | | | | | | | | | | | | | | | | | | | |
| Дата: | 19.09.2022 | | | | | | | | | | | | | | | | | | | | | | | |
| Группы участников | Кол-во участников | Кол-во участников | Кол-во участников | Кол-во участников | Кол-во участников | Кол-во участников | Кол-во участников | Кол-во участников | Кол-во участников | Кол-во участников | Кол-во участников | Кол-во участников | Кол-во участников | Кол-во участников | Кол-во участников | Кол-во участников | Кол-во участников | Кол-во участников | Кол-во участников | Кол-во участников | Кол-во участников | Кол-во участников | Кол-во участников | |
| Всего выволека | 30193 | 1243184 | 86,61 | 72,24 | 43,15 | 81,68 | 51,46 | 72,51 | 84,24 | 72,93 | 45,28 | 30,51 | 73,23 | 65,41 | 82,55 | 67,56 | 47,41 | 89,21 | 81,78 | 59,23 | 66,74 | 54,09 | 59,4 | 25,2 |
| Самарская обл. | 568 | 25402 | 89,95 | 78,17 | 49,94 | 84,78 | 59,26 | 76,1 | 87,32 | 78,85 | 51,53 | 36,61 | 77,19 | 70,01 | 87,03 | 73,7 | 54,79 | 91,52 | 83,35 | 62,54 | 72,09 | 64,14 | 57,47 | 29, |
| Ср. % выпл. уч. гр. баллов 2 | 188 | 188 | 39,89 | 19,41 | 7,45 | 24,47 | 7,27 | 22,61 | 29,79 | 17,02 | 7,45 | 1,6 | 18,62 | 9,31 | 21,81 | 5,32 | 1,6 | 35,11 | 17,55 | 3,72 | 13,08 | 4,79 | 3,72 | 0,5 |
| Ср. % выпл. уч. гр. баллов 3 | 4798 | 4798 | 77,2 | 55,23 | 22,11 | 63,52 | 26,99 | 58,39 | 72,7 | 54,4 | 23,3 | 8,47 | 57,29 | 47,34 | 65,11 | 40,08 | 18,05 | 78,18 | 62,42 | 29,18 | 42,44 | 29,95 | 24,11 | 5,2 |
| Ср. % выпл. уч. гр. баллов 4 | 14256 | 14256 | 91,76 | 80,29 | 47,26 | 87,63 | 58,25 | 76,61 | 88,99 | 80,74 | 49,42 | 32,21 | 78,35 | 71,09 | 90,03 | 76,28 | 53,72 | 93,73 | 88,57 | 62,82 | 74,22 | 65,18 | 56,05 | 23,4 |
| Ср. % выпл. уч. гр. баллов 5 | 6160 | 6160 | 97,21 | 92,95 | 79,12 | 96,6 | 88,3 | 90,35 | 96,61 | 95,41 | 79,76 | 69,79 | 91,8 | 87,02 | 99,14 | 96,02 | 87,5 | 98,54 | 97,84 | 89,69 | 92,05 | 90,16 | 88,38 | 6, |
| Самара | 142 | 9417 | 89,38 | 78,22 | 52,17 | 85,9 | 59,02 | 76,04 | 87,08 | 78,59 | 52,59 | 39,1 | 78,24 | 70,95 | 86,97 | 75,28 | 58,9 | 91,18 | 85,46 | 65,03 | 70,22 | 66,55 | 60,51 | 32,2 |
| Ср. % выпл. уч. гр. баллов 2 | 91 | 91 | 46,7 | 17,03 | 6,59 | 28,02 | 5,86 | 21,98 | 25,27 | 10,99 | 5,49 | 2,75 | 19,78 | 7,14 | 23,08 | 4,4 | 1,1 | 31,87 | 13,19 | 6,59 | 9,89 | 1,1 | 5,49 | 0,5 |
| Ср. % выпл. уч. гр. баллов 3 | 1716 | 1716 | 75,9 | 55,65 | 24,07 | 64,42 | 27,21 | 59,53 | 71,68 | 52,27 | 24,24 | 8,51 | 58,28 | 47,79 | 62,47 | 39,16 | 20,16 | 76,28 | 61,77 | 31,53 | 39,31 | 30,01 | 25,7 | 5,9 |
| Ср. % выпл. уч. гр. баллов 4 | 5133 | 5133 | 91,11 | 79,92 | 49,31 | 88,66 | 57,34 | 76,12 | 88,64 | 80,28 | 49,58 | 33,46 | 79,1 | 72,04 | 90,38 | 78,36 | 58,08 | 93,63 | 88,6 | 65,23 | 71,65 | 67,84 | 59,36 | 2, |
| Ср. % выпл. уч. гр. баллов 5 | 2477 | 2477 | 96,69 | 92,57 | 79,25 | 97,17 | 86,48 | 89,3 | 96,77 | 95,8 | 80,18 | 73,31 | 92,45 | 87,08 | 99,23 | 96,53 | 89,58 | 98,59 | 98,02 | 89,99 | 90,88 | 91,6 | 89,02 | 64,9 |
| Минимальное бюджетное общеобразовательное учреждение «Школа» | 43 | 89,53 | 58,14 | 34,88 | 81,4 | 55,04 | 67,44 | 79,07 | 69,77 | 20,93 | 22,09 | 58,14 | 70,93 | 79,07 | 74,42 | 65,12 | 93,02 | 93,02 | 44,19 | 62,79 | 53,49 | 11,63 | 16,2 | |
| Ср. % выпл. уч. гр. баллов 2 | 2 | 50 | 50 | 0 | 100 | 0 | 0 | 0 | 0 | 0 | 0 | 0 | 0 | 25 | 0 | 0 | 0 | 100 | 50 | 0 | 0 | 0 | | |
| Ср. % выпл. уч. гр. баллов 3 | 14 | 82,14 | 25 | 0 | 67,86 | 33,33 | 46,43 | 85,71 | 35,71 | 7,14 | 0 | 28,57 | 57,14 | 64,29 | 50 | 28,57 | 85,71 | 92,86 | 14,29 | 42,86 | 35,71 | 7,14 | 7,1 | |
| Ср. % выпл. уч. гр. баллов 4 | 18 | 94,44 | 69,44 | 38,89 | 88,89 | 57,41 | 77,78 | 72,22 | 88,89 | 5,56 | 13,89 | 72,22 | 75 | 88,89 | 88,89 | 83,33 | 94,44 | 94,44 | 50 | 69,44 | 50 | 5,56 | 16,6 | |
| Ср. % выпл. уч. гр. баллов 5 | 9 | 100 | 88,89 | 88,89 | 83,33 | 96,3 | 94,44 | 100 | 100 | 77,78 | 77,78 | 88,89 | 94,44 | 100 | 100 | 100 | 100 | 100 | 88,89 | 94,44 | 100 | 33,33 | 33,3 | |

4. Овладение начальными сведениями о сущности и особенностях объектов, процессов и явлений действительности; умение анализировать изображения. Узнавать изученные объекты и явления живой и неживой природы; использовать знакосимволические средства, в том числе модели, для решения задач. (67,44%, что незначительно ниже, чем по Самаре)
5. Освоение элементарных норм здоровьесберегающего поведения в природной и социальной среде. Понимать необходимость здорового образа жизни, соблюдения правил безопасного поведения; использовать знания о строении и функционировании организма человека для сохранения и укрепления своего здоровья. (79,07%, что выше, чем по Самаре)
6. 6.1, 6.2, 6.3. Освоение доступных способов изучения природы (наблюдение, измерение, опыт); овладение логическими действиями сравнения, анализа, синтеза, установления аналогий и причинно следственных связей, построения рассуждений; осознанно строить речевое высказывание в соответствии с задачами коммуникации. Вычленять содержащиеся в тексте основные события; сравнивать между собой объекты, описанные в тексте, выделяя 2-3 существенных признака; проводить несложные наблюдения в окружающей среде и ставить опыты, используя простейшее лабораторное оборудование; создавать и преобразовывать модели и схемы для решения задач. (Значительно ниже, чем по Самаре)
7. 7.1. Освоение элементарных правил нравственного поведения в мире природы и людей; использование знаково-символических средств представления информации для создания моделей изучаемых объектов и процессов; осознанно строить речевое высказывание в соответствии с задачами коммуникации. Использовать знакосимволические средства, в том числе модели, для решения задач / выполнять правила безопасного поведения в доме, на улице, природной среде. (58,14%, что значительно ниже, чем по Самаре)
7.2. Использовать знакосимволические средства, в том числе модели, для решения задач / выполнять правила безопасного поведения в доме, на улице, природной среде. (70,93%, что незначительно ниже, чем по Самаре)
8. К1., К2., К3. Овладение начальными сведениями о сущности и особенностях объектов, процессов и явлений действительности (социальных); осознанно строить речевое высказывание в соответствии с задачами коммуникации. Оценивать характер взаимоотношений людей в различных социальных группах. (Незначительно выше, чем по Самаре)
9. 9.1., 9.2. Сформированность уважительного отношения к России, своей семье, культуре нашей страны, её современной жизни; готовность излагать свое мнение и аргументировать свою точку зрения. (Выше, чем по Самаре)
9.3. Осознанно строить речевое высказывание в соответствии с задачами коммуникации. (44,19%. На недопустимом уровне)
10. К1., К2., К3. Сформированность уважительного отношения к родному краю; осознанно строить речевое высказывание в соответствии с задачами коммуникации. (11,63% и 16,28% На недопустимом уровне)

Западающие темы:

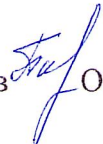
- «Материки. Животный и растительный мир материков. Природные зоны России. Животный и растительный мир» (Основой задания 3 является карта материков Земли / карта природных зон России и изображения животных и растений. Требуется назвать отмеченные буквами материки / природные зоны и определить, какие из приведенных в задании животных и растений обитают в естественной среде на территории каждого из этих материков / каждой из этих природных зон. Задание проверяет сформированность первичного навыка чтения карты и овладение логическими универсальными действиями);
- «Опыты» (Требуется сделать вывод на основе проведенного опыта. Проверяется умение проводить аналогии строить рассуждения. Вторая и третья части задания предполагают развернутый ответ обучающегося);

- «Родной край» (Проверяются знания обучающихся о родном крае: его главном городе, достопримечательностях, особенностях природы, жизни и хозяйственной деятельности людей, умение презентовать информацию о родном крае в форме краткого рассказа).
- «Тело человека» (Овладение начальными сведениями о сущности и особенностях объектов, процессов и явлений действительности; умение анализировать изображения)

РЕКОМЕНДАЦИИ

В целях повышения качества преподавания окружающего мира:

1. организовать деятельность методического объединения по реализации системы корректирующих мер по повышению уровня обученности окружающего мира у обучающихся, продемонстрировавших низкие результаты ВПР с учетом выявленных затруднений с использованием эффективного опыта ОО, показавших высокое качество обучения;
2. в классах с результатом качества обученности ниже 96 %, необходимо более детально проанализировать результаты выполнения ВПР по окружающему миру в 4 классах, рассмотреть вопросы повышения результативности обучения на заседаниях учебно-методических объединений, провести обзор методических аспектов преподавания тем, вызвавших затруднение;
3. учителям начальных классов совершенствовать методику решения экспериментов, обращать внимание на формирование у обучающихся навыка анализа условий экспериментов в целях построения плана решения, а также построения речевого высказывания в соответствии с задачами коммуникации, на каждом уроке планировать работу по овладению учениками основами логического мышления.

Руководитель МО учителей начальных классов  О. М. Базитова